

Инж. Милорад СТАНОЈЕВИЋ
Фабрика пива и слада „Требјеса“ — Никшић

Прилог економско-политичкој анализи педесетогодишњег постојања и рада пиваре „Требјеса“ Никшић

Изградња пиваре „Требјеса“ у Никшићу започета је 1909. године да би већ 1911. дала прву производњу. Те године њена укупна производња износила је свега 1.500 хл пива, или око 40 пута мање него што су садашњи капацитети ове фабрике.

У то вријеме, почетком двадесетог вијека, Никшић је био варошица са око 1.500 становника, у којем је већ постојала и радила пивара „Оногошт“ подигнута 1892. године.

Подизање нове Пиваре 1911. године представљало је, како са привредног тако и са политичког гледишта, догађај који је на извјестан начин симболизовао реализацију нових стремљења у погледу све већих потреба за привредном активношћу, као услови за постепено превазилажење патријархалног живота Црне Горе.

Депеша којом је краљ Никола одговорио на поздрав са прве главне скупштине индустријског акционарског удружења, која је одржана 28. марта 1910. године, врло илустративно истиче колико је велики значај са званичне стране придаван подизању нове пиваре у Никшићу.

„Господи акционарима,

Индустријског акционарског удружења

Никшић

Ви сте знали и ви сте синовно осјетили моју живу жељу за развитаку индустрије и трговине у мојој земљи, зато сте и похитали да се са ваше скупштине јавите Вашем старом Господару, знавши да ће га то задовољити.

Сједујте дјецо, поштено радити и напредовати на том пољу, тако исто славном и корисном домовини, као она гажена јунацима и захлаћивана барјацима.

Напријед дјецо, Бог ће бити с вама и моја љубав

НИКОЛА

Од оснивања до данас, Пивара (кроз читаво ово вријеме) носи име „Требјеса“.

Овај назив она је добила по називу брежуљка који се налази на источном дијелу града.

У вези са овим именом постоји интересантна легенда која каже да је у XI вијеку, тачније 1089. године, за вријеме зетског краља Бодуна, у свом крсташком походу на Исток француске трупе наишле су преко ондашњег Никшића и одмориле се у зеленим омарима овог никшићког брежуљка.

Брдо је било обрасло зеленилом и опасно изворима веома хладне и литке воде, те је представљало угодно мјесто за одмор и освјежење путника и намјерника.

Француски војници су врло пријатно изненађени овим изванредно угодним мјестом за одмор и освјежење, па су гласно узвикивали ријечи »Trais bien sa«, дајући израза свом задовољству — што је значило у преводу — овдје је веома добро.

Према овој легенди дато је име овом никшићком брежуљку, тако да се оно десетак вјекова одржало, да би га нова Пивара узела за свој назив. Ово име симболично представља никшићку пивару за свих 50 година њеног постојања.

Ову легенду наводимо зато што је интересантна. Међутим, не постоји никакво друго историјско и научно објашњење како је настало име „Требјеса“.

У педесетогодишњем развоју, анализирајући рад и развојни пут Фабрике са становишта историјских и друштвено-економских прилика, зна се да је она ефективно радила свега 29 година, јер је због ратних прилика и њихових посљедица, производња била обустављена 21 годину.

Сви важнији друштвено-политички догађаји у читавом развојном периоду имали су непосредан утицај на рад и развој Пиваре. За свих педесет година рада произведено је 367.000 хл пива, или, према садашњим уграђеним техничким капацитетима, количину пива коју Фабрика може да произведе за свега седам година. Ових неколико података доказују да су мање-више сви војни и економско-политички догађаји имали пуног одраза на живот и рад Фабрике.

Посебан куриозитет представља чињеница да је Никшић као град са око 1.500 становника крајем XIX и почетком XX вијека имао двије пиваре, са изразито малим техничким капацитетима, које су, с обзиром на саобраћајне и друштвено-економске прилике, радиле у ванредно тешким, скоро немогућим условима.

Илустрације ради наводимо да се у данашњим савременим условима сматра нерентабилном инвестицијом подизање фабрике пива која има капацитет испод 200.000 хл у рејону чија је граница удаљена до 150 км од мјеста пиваре. Исто тако нема економског оправдања подизање друге фабрике чак и у случају дефицитарности са овом врстом производа, с обзиром да реконструкција

постојеће пиваре, у таквом рејону, са релативно малим инвестицијама знатно проширује радни капацитет.

Подизањем двије мале пиваре у истом граду у условима неразвијене и примитивне привреде је свакако куриозитет коме је веома тешко наћи сличан примјер у развоју пиварске индустрије уопште. Нема сумње, разлози који су довели до градње двије пиваре у размаку од петнаест година су прије свега политичке природе, јер ни једна ни друга за своје подизање нијесу имале економско оправдање.

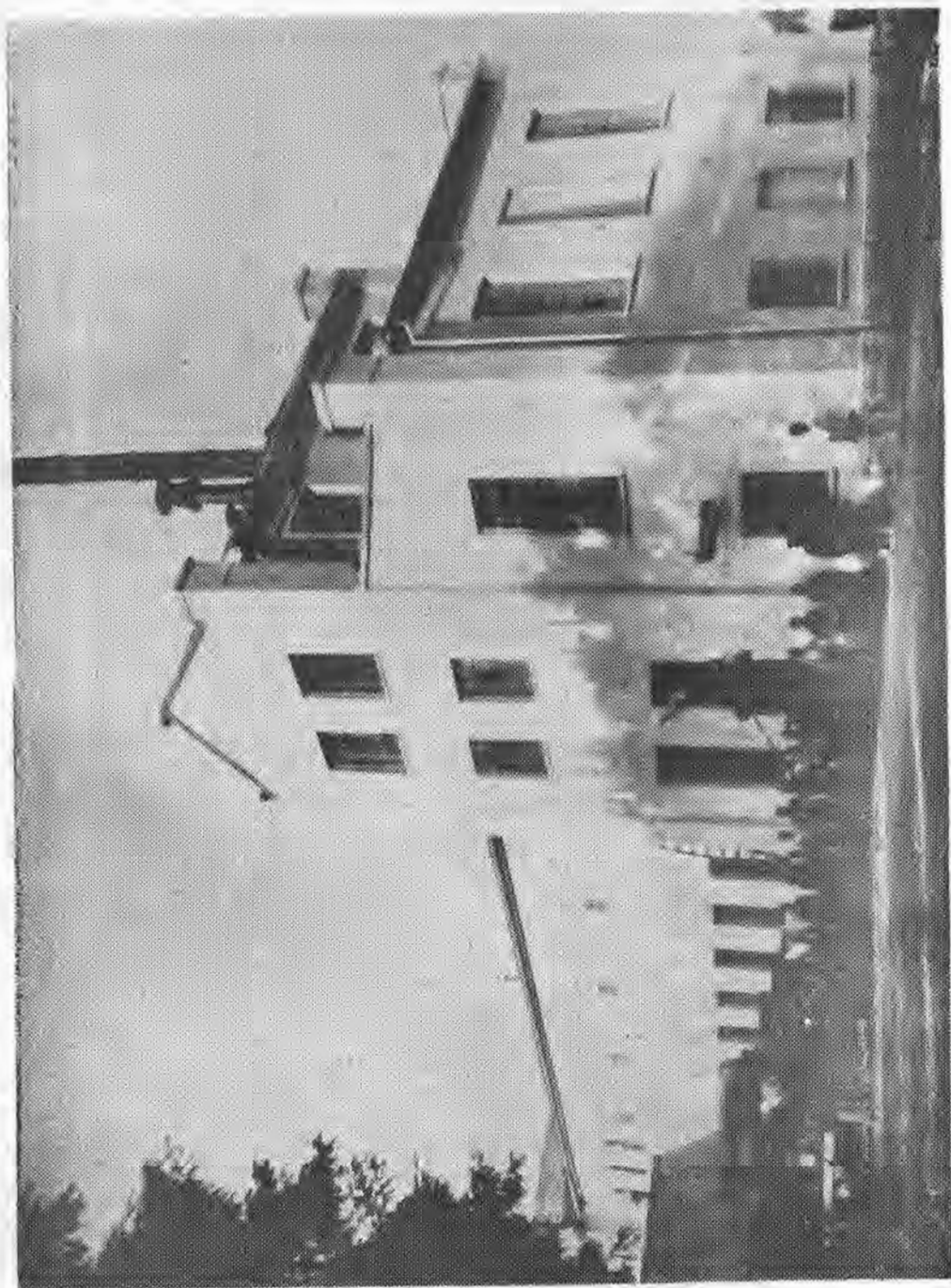
На садашњем дијелу града старе вароши под зидинама београда Оногошта, подигнута је прва црногорска пивара 1896. године, под називом пивара „Оногошт“ чији је власник био ондашњи имућни и угледни трговац Вуко Кривокапић.

Као посљедица развоја просте робне производње тек послје 1900. године јавили су се зачеци индустрије у Црној Гори. Пивара „Оногошт“, заједно са фабриком сапуна у Бару, подигнута од стране војводе Маша Врбице, свакако представља почетак у стварању црногорске индустрије, без обзира на примитиван технолошки поступак и карактер занатског одвијања радног процеса. Будући да је капитал власника Кривокапића, потребан за подизање Пиваре био релативно мали, разумљиво је што се одмах у почетку указала потреба за њеном доградњом и модернизацијом, ради чега су ондашњи никшићки трговци уложили дио свога капитала, оснивајући такозвану „удругу“, из које је касније израсло акционарско друштво у чијим се рукама пивара „Оногошт“ даље налазила.

Као што видимо, пивара „Оногошт“ настала је од улагања личног капитала власника, под чијим је непосредним руководством радило више радника на производњи једног производа, на јединственом простору, па према томе у условима почетне форме капиталистичке производње, односно просте кооперације. Неколико година касније, концентрацијом капитала основано је акционарско друштво као виши облик капиталистичке производње, које даље управља пиваром „Оногошт“. У овој фази развоја Пиваре престаје потреба да капиталиста власник лично обавља функцију управљања удруженим радом, што је било карактеристично у првој фази њеног рада, кад је власник обављао функцију „организатора производње“. Са развојем Пиваре, све више се диференцирао капитал — својина, од капитала — функције.

У анализи развоја пиваре „Оногошт“ уочавамо познате форме привређивања које су карактеристичне за све облике у формирању капиталистичког система. За акционарска друштва уопште карактеристично је да је функција растављена од својине над капиталом, те је и рад потпуно одвојен од својине над средствима за производњу, па према томе и над оствареним вишком рада.

Акционарско друштво пиваре „Оногошт“, у својим специфичним условима, са релативно ситним трговачким и зелена-



шким капиталом на потпуно истим принципима поставља своје начело пословања.

Ради чега, и на којим принципима је улаган трговачки капитал у производњу у ондашњим условима, наводи се у дисертацији „Трговачки капитал у Црној Гори у другој половини деветнаестог и почетком двадесетог вијека“ — др Мирчета Ђуровића:

„Улагање капитала у производњу било је привлачно за трговце и због тога што су производна предузећа највише концесионирана или пак имала мале повластице. Пивара „Оногшт“ власништво Вука Кривокапића била је ослобођена свих државних дајбина за десет година. Управа подгоричке општине поставила је 1900. године питање права наплате општинске таксе на пиво исте пиваре, али министар унутрашњих дјела одговара: Питање о наплати општинске таксе на биру никшићку није још ријешено, када се ријешити јавиће вам се, а до тога неће се на њој наплаћивати општинска такса“...⁵⁵ Али ни за будућих неколико година нијесу се наплаћивале ни општинске ни државне таксе. То сазнајемо из писма председника цетињске општине Сава Вулегића од 13. фебруара 1904. године, у којем између осталог пише: „Све је на чему се Кривокапићу позива, да има повласницу неплаћати речене дајбине, наредба Књ. Министарства финансија од 3. IX 1896. године, у којој се каже да је Његово Краљ. Височанство Господар изволио наредити да се Кривокапићу за десет година не наплаћују државне дајбине на произведену биру, нити државне царине на увезени материјал потребан за пивару“⁵⁶. Исти Кривокапић је чак и одликован златном медаљом за свој успјешан рад „на подизању фабрике“⁵⁷.

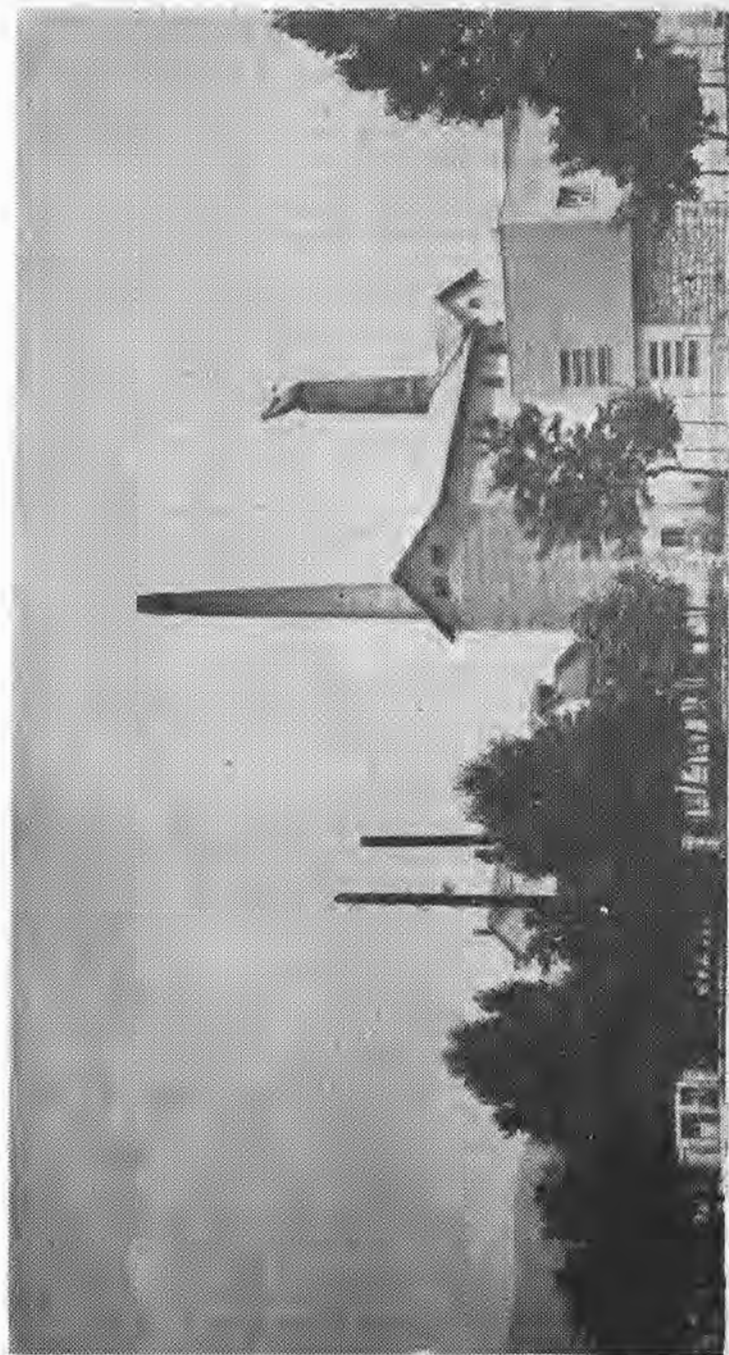
Изгледа да је књаз Никола, или неко из његове околине, имао удјела у њој, па се зато привилегија коју је имала у почетку протезала и касније и тако упорно чувала од стране државних органа (стр. 220—221).

Да ли је предпоставка доктора Ђуровића тачна или није, то свакако није предмет ове анализе. Међутим, потпуно је сигурно да је влада велики интерес за подизање било какве индустрије у Црној Гори од стране „црногорских главара“ који су улагали своја средства у акције и налазили се на кључним привредним положајима у тадашњим управним одборима предузећа и банака.

У управном одбору пиваре „Оногшт“ налазиле су се такве државне личности као што су Лазар Мијушковић, министар, председник владе, Митар Мартиновић, министар војни и многи други виши и нижи државни чиновници.

У периоду када је почела да се подиже нова, односно садашња пивара „Требјеса“, стара пивара „Оногшт“ 1909. године располагала је са основним капиталом од 250.000 круна, односно 2.500 акција кроз форму акционарског друштва.

Крајем деветнаестог и почетком двадесетог вијека, почела су се релативно брзо развијати поједина предузећа. Прва производна предузећа у Црној Гори основана су од капитала који је књаз Никола уложио, док су касније, а нарочито у почетку двадесетог вијека, сва производна предузећа настајала као резултат улагања било трговачког било зеленашког или у комбинацији оба



Цивара „Требјеса“ 1962. године

капитала, постепено преузимајући у своје руке и она предузећа која је књаз Никола подигао. Такав случај био је и са пиланом у Никшићу, коју је основао књаз Никола, да би је већ почетком двадесетог вијека узели под закуп никшићки трговци, оснивајући друштво „Шегарница“ које је извршило реновирање и модернизацију предузећа.

У Бару су трговци 1902. године од војводе Маша Врбице преузели у своје руке тадашњу „фабрику“ сапуна и свијећа; 1903. године од стране трговаца подигнут је први парни млин на Цетињу. У сјеверним крајевима Црне Горе код Колашина, трговци су подизали „парне пиваре“, док су у Приморју градили млинове и погоне на бази прераде маслина. Из ових неколико података види се да је акумулирани трговачки капитал низак и недовољан за извођење било каквих озбиљнијих подухвата у индустрији и производњи уопште, па су као посљедица малог капитала настајала ситна, углавном нерентабилна предузећа. У склопу оваквих економских прилика већ 1903. године у Црну Гору продире страни, поглавито италијански капитал.

Истовремено, на селу, у примитивним условима и аутархичном начину привређивања, цвјета зеленашење, са озбиљном тенденцијом стварања зеленашког капитала, који практично води даљем осиромашавању, односно пауперизацији сељака.

Зеленашење као заостала и примитивна форма акумулације капитала, имала је изванредне услове за развој, јер је познато да се зеленашки капитал утолико брже развија уколико је друштвено-економска база примитивнија и сиромашнија.

У неразвијеној, примитивној, патријархалној привреди Црне Горе, зеленашки капитал, поред трговачког, врши велики утицај на читав друштвено-економски развитак све до краја постојања црногорске државе.

Дакле, вријеме око 1909. године, када је основано акционарско друштво за подизање нове пиваре „Требјеса“, било је бременисто озбиљним опасностима за судбину Црне Горе, те је подизање и друге пиваре у Никшићу, поред већ постојеће пиваре „Оногшт“, представљало догађај од прворазредне политичке важности.

Конкурентска борба између двије пиваре добила је у првом реду карактер политичке борбе између „праваша“ и „клубаша“. Око пиваре „Оногшт“ окупљале су се оне политичке снаге које су подржавале краља Николу — „праваша“, док су се око нове пиваре „Требјеса“ скупиле присталице народне странке, односно странке уједињења — „клубаша“.

Пивара „Требјеса“ настала је као противтежа присталицама краља Николе, јер многим ондашњим никшићким трговцима као „клубашима“ није било дозвољено да ступе у акционарско друштво пиваре „Оногшт“. Послије 1878. године Црној Гори припали су и неки нови градови: Подгорица, Колашин, Бар, Жа-

бљак, Улцињ, а међу њима и Никшић, па је самим тим Никшић био веома погодан терен за рад елемената опозиционих према књазу Николи и то углавном из овог разлога: то је највећи град Црне Горе са релативно највише развијеном трговином и занатством, што значи са таквом структуром у којој су грађански елементи били јаче изражени него у осталим градовима Црне Горе.

У крилу једне патријархално-племенске државе која је стицајем историских околности била читаво вријеме „један радни логор“, израстала је нова класа, у лику трговаца, занатлија, зеленаша, који су акумулирали одређену масу капитала да би га могли пласирати у производњу. Самим тим они су почетком XX вијека извршили снажан утицај и на друштвено-политичку оријентацију, са оштро израженом тенденцијом освајања власти, као основе за даљи ход капитала.

Износећи укратко економско-политичке и уопште друштвене прилике у којима је формирана пивара „Требјеса“, можемо констатовати да су основни разлози за подизање двије пиваре у једном малом граду, у условима примитивне привреде, били искључиво политичког карактера.

За разлику од пиваре „Оногошт“, фабрика „Требјеса“ одмах у почетку обезбиједила је капитал преко акционарског друштва.

У току 1909. године акционарски капитал пиваре „Оногошт“ износио је 250.000 круна, док је акционарски капитал нове пиваре „Требјеса“ износио 500.000 круна. Са овим капиталом нова Пивара подигнута је отприлике за три године, па је у односу на пивару „Оногошт“ по својој опреми била модернија и са парним погоном. Почетком 1911. године пивара „Требјеса“ дала је своју прву производњу пива од 1.500 хл.

У први Управни одбор Пиваре налазили су се углавном богатији никшићки трговци, за разлику од Управног одбора пиваре „Оногошт“ гдје су се претежно налазили државни функционери и чиновници.

Састав чланова Управног и Надзорног одбора јасно говори да је индустријско — акционарско удружење пиваре „Требјеса“ основано у првом реду од представника трговачког и зеленашког капитала, па према томе Пивара је у овом периоду била под њиховим непосредним руководством. Одлучујућу ријеч имали су крупни трговци, јер су они имали већу масу уложеног капитала, односно акција. Акционарско друштво пиваре „Требјеса“ је на основу појединачно уложеног капитала, формирало укупну масу капитала, дијелећи га на акције са одређеном номималном вриједношћу, које дају власницима (акционерима) право на сразмјерно учешће у профиту који буде остварила Пивара. Карактеристично је да се номинална вриједност акције формирала на релативно умјереном нивоу, те на тај начин омогућено је апсорбовање остварених уштеда и код осталих друштвених слојева, сељака, ситних

занатлија, предузимача итд., са тенденцијом да се кроз форму акционарског друштва мобилишу све расположиве, крупне и ситне, новчане резерве.

Ова форма концентрације капитала уопште је карактеристична и веома развијена у капиталистичком систему привређивања уопште, јер омогућава стварање одговарајуће акумулације. Нова пивара „Требјеса“, захваљујући већој маси уложеног капитала, могла је у нове машине и савремени техниолошки поступак да инвестира много више новца. Од висине уложеног капитала зависила је спремност банке за додјелу потребних кредита за текуће пословање, затим конкурентска способност на тржишту и уопште она је, у погледу ублажавања пословног ризика акционарско друштво, представља значајан облик централизације капитала.

Што се тиче извлачења одговарајућег профита, главнину овога у акционарском друштву извлаче крупни акционари. Насупрот групи најкрупнијих улагача, стоји маса ситних, неорганизованих и нејединствених акционара, који практично нијесу у стању битно да утичу на доношење било каквих важних облика у раду фабрике.

Из дисертације др Мирчете Ђуровића јасно се види да су крупни акционари имали одлучујућу ријеч у развоју пиваре „Требјеса“.

„Пошто је у то вријеме довршавана пивара „Требјеса“ која се налазила у рукама истих трговаца који су били у никшићком трговачком акционарском друштву, предложено је скупштини акционара одржаној 27. фебруара 1911. године да се ова друштва — никшићко трговачко акционарско друштво и индустријско акционарско удружење у Никшићу, фузионирну и споје њихови капитали.

Скупштина је већином гласова одобрила овај предлог, а то се није свидјело никшићким крупним трговцима који су имали највећи број акција...

У писму Министарству унутрашњих дјела, поред осталог, наводе да њих двадесет седам акционара, који нијесу пристали на спајање, представљају капитал од 73.000 перпера, док њих четрдесет два која су за спајање представљају капитал од 45.000 перпера (страна 255—256).

Као што се види, висина уложеног капитала одлучује, а не акционари равноправно, тако је у овом случају донесена одлука да се не одобрава „фузија“ у корист и на захтјев акционара од 73.000 перпера, без обзира што је по броју акција, капитал 73.000 перпер има скоро дупло мање носилаца — акционара. Никшићко трговачко друштво и даље је остало самостално.

Захваљујући оваквим и сличним ставовима, који су практично формирали економску политику Пиваре, њен развој одвијао се веома успореним темпом, тако да из дана у дан све више долази питање не само дивидеда, него и сам уложени основни капитал, с обзиром на веома низак капитални коефицијент. Мала производња и релативно висок уложени капитал (на пет динара

уложених средстава један динар бруто продукта), представљали су огромно оптерећење у материјалним трошковима по јединици производа, те се морала формирати и висока цијена коштања, а исто тако и продајне цијене, с обзиром на неразвијену путну мрежу и непогодан транспорт. Пиво је такорећи било неприступачно широким потрошачким масама па га је народ с правом називао господским пићем. Овако високе продајне цијене проузроковале су да се инсталирани капацитети користе са изразито ниским процентом који се у просјеку кретао до 20%, са сталном тенденцијом снабдијевања потрошача само на најужим подручјима око Никшића, па се потпуно нормално пивара из године у годину налазила у губитку или на самој граници рентабилности. Како су цијене пива биле неусклађене са куповном моћи потрошача, лијепо илуструју ријечи из писма Сава Вулећића, предсједника цетињске општине, које гласи:

„Тако је, на примјер, страво пиво конкурисало домаћем и било јефтиније на Цетињу од пива из Никшића...“

Или даље: „Познато је да је Кривокапић, бар у овом мјесту, чинио конкуренцију бар јефтиноћом, увозници пива, које је куд и камо бољег квалитета, но што је Кривокапићево пиво“.

Висока цијена пива код обадвије пиваре даје најбољу оцјену колико је економски било нецјелисходно подизати двије пиваре, у крају са неразвијеном сировинском базом, без стручних кадрова, а с техничким капацитетом који је на старту био објективно нерентабилан, са изразито слабом куповном моћи становништва као посљедицом веома ниског стандарда, а посебно са таквим путевима и саобраћајем гдје је и превоз концентроване робе представљао проблем за себе, а поготово превоз пива као изразито волуминозне и покварљиве робе.

У даљем развоју пиваре „Требјеса“, пошто је пивара „Оногшт“ изгорела 1914. године, може се рећи да је ова била стално под утицајем наведених ванредно неповољних економских фактора, који су, тако рећи, све до 1946. године представљали пресудан чинилац у њеном пословању.

Од 1911. године, као године прве производње, Пивара је производила један кратак период да би због ратних прилика престала са радом 1914. године. Од 1914. године она више не личи ни по чему на некадашњу малу фабрику, јер су у овом периоду од стране непријатеља машине углавном уништене и демолиране, а подрумске просторије непријатељ је употребљавао за затварање и уништавање родољуба.

Тек 1928. године, почело се радити на обнови Пиваре, дакле послје пуних четрнаест година мировања. Обнова је трајала око три године, да би 1931. године, послје седамнаест година мировања, дала прву производњу у висини од 4.506 хл пива, што у односу на овогодишњу производњу представља око 10% од укупне реализације.

И даље неусклађене цијене пива са куповном моћи становништва представљају сталан проблем, утолико тежи што он извире из ниског стандарда друштва као цјелине. Од 1931. па све до 1940. године имамо знатно нижу производњу од оне из 1931. а кретала се овако:

1931. год. — 4.506 хектолитара	1936. год. — 2.221 хектолитара
1932. „ — 3.935 „	1937. „ — 2.992 „
1933. „ — 2.012 „	1938. „ — 3.620 „
1934. „ — 1.784 „	1939. „ — 3.762 „
1935. „ — 2.142 „	1940. „ — 5.146 „

Преглед производње од 1931. до 1941. године јасно нам говори да је у овом десетогодишњем развоју Пиваре углавном животарила, док је за вријеме познате кризе пиварске индустрије 1934. и 1935. године, иначе мале капацитете реализације још за око половину умањила.

Пивара „Требјеса“ је располагала у овом периоду капацитетом од око 10.000 хл, па према томе, стављајући у однос радни капацитет и просјечно остварену реализацију, констатује се да је у овом периоду радила са капацитетом од око 30%, што представља изразито низак проценат техничког коришћења машина. Ниско техничко коришћење утицало је на цијену производње, која је опет за крајњу посљедицу имала стално сужавање тржишта, да би се коначно, у самом Никшићу, продавало пиво сарајевске пиваре — по нижим цијенама.

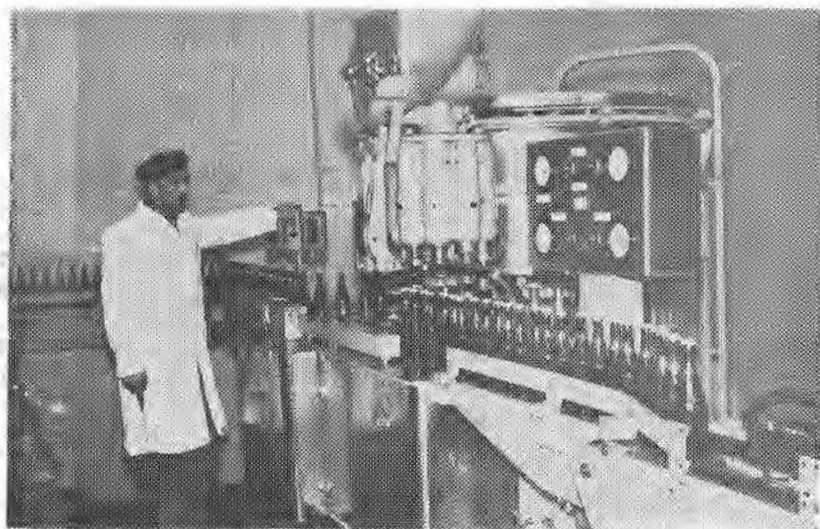
У овим годинама положај пиваре „Требјеса“ био је врло критичан, тако да су се већ увелико биле појавиле комбинације да се она прода сарајевској пивари, и да буде један од њених погона. Са друге стране, сарајевска пивара у овом периоду имала је огромну годишњу реализацију која је износила око 120.000 хл, па је у погледу конкурентске способности у правом смислу ријечи представљала цина, јер по капацитету реализације била је већа за око четрдесет пута. Ондашње тржиште сарајевске пиваре било је комплетно садашње тржиште обадвије пиваре. Сваки покушај никшићке пиваре да нешто више прошири тржиште, као услов за повећање физичког обима производње, наилазио је на оштар отпор конкуренције, која је ефикасно примјењивала систем осјетног снижења цијена пиву, што наша пивара, усљед веома ниске акумулативности, није могла да прати, па је самим тиме њена судбина на конкурентском тржишту била запечаћена.

Колико је конкурентски притисак вршила сарајевска пивара види се из сљедећих примјера:

На захтјев неких угоститеља из Мостара, „Требјеса“ је упутила комион пива. Међутим, сарајевска пивара је одговорила на тај начин што је по нижој цијени продавала чашу пива у Никшићу, с тиме да потрошач уз чашу сарајевског пива добије још

бесплатно кувано јаје. У Никшићу је од дата просто био уведен обичај да се уз пиво обавезно доносе кувана јаја. У овом периоду имамо појаву да извјестан број акционара препишује акције са свога имена на име жене или дјете, како би обезбједио имовину од евентуалне распродаје за подмиривање дугова Пиваре.

У условима овакве жестоке конкуренције и малог физичког обима производње, једино разумно рјешење за Пивару било је да настоји да њени производи буду што бољег квалитета. Таква



Аутоматско пуњење флаша

оријентација уродила је плодом, па је глас о чувеном никшићком пиву далеко превазишао тржишне границе, да би чак на међународној изложби у Паризу, црногорско пиво добило прву награду — златну медаљу за квалитет производа у којој је златним словима написано — „На част отаџбини“.

Златна медаља за квалитет производа, као симбол свјетског признања једној малој, непознатој, црногорској пивари представља грандиозан успјех.

Почетком другог свјетског рата, 1941. године, „Требјеса“ је поново обуставила производњу, да би тек кроз пет година дала прву послеријатну производњу у висини од 3.262 хектолитра. За читаво вријеме рата „Требјеса“ је ћутала, преживљавајући, заједно са својим народом, све ужасе и страхоте рата и пустошења окупатора.

Одмох послје ослобођења, у новом друштвеном систему, у којему је влас над средствима за производњу преузео радни човек, обнова Пиваре извршена је за свега годину дана.

Док је последице првог свјетског рата у условима капиталистичког система било потребно за њену обнову седамнаест година, дотле је у условима новог друштвеног система обновљена за свега годину дана. И овдје је дошло до пуног изражаја стваралачка моћ радног човјека у условима новог друштвеног система.

Обновљена фабрика „Требјеса“ је одмах у почетку, 1946. године, дала производњу на нивоу физичког обима производње од 1939. године, да би је већ следеће, 1947. године, за скоро четири пута пребацила.

Илустрације ради наводим податке о физичком обиму производње од 1945. године па даље, за следећих десет година.

Физички обим производње пиваре „Требјеса“ за период 1946—1956. године:

1946. године	—	3.262	хектолитра
1947.	„	—	12.135
1948.	„	—	22.398
1949.	„	—	25.514
1950.	„	—	26.018
1951.	„	—	22.042
1952.	„	—	15.217
1953.	„	—	13.790
1954.	„	—	20.287
1955.	„	—	21.951
1956.	„	—	19.284

Наведени подаци недвосмислено говоре да је непосредно последице рата производња у односу на 1939. годину, била веома висока да би дарочито 1949. и 1950. године достигла такав ниво да је физички обим реализације био чак и за осам пута већи него 1939. године.

На први поглед изгледа веома чудно, зашто у овом десетогодишњем раздобљу период 1949/51. године има знатно већи физички обим него период 1951—1956. године. Ниво производње 1956. био је знатно нижи (за око 7.000 хл) него ниво производње 1950. године. Стиче се привидан утисак да је Фабрика из субјективних слабости у овом периоду стагнирала.

Међутим, познато је да је 1946. па до краја 1951. године привредом руковођено административним путем из центра са строго планираним привредним задацима и обимом плана за сваку привредну грану и у оквиру ове за свако привредно предузеће.

У склопу оваквог привредног система, нужно за почетну фазу изградње социјалистичког друштва, пивара „Требјеса“ је добијала одговарајуће планске задатке, у којима је основно било произвести робу, независно од динамике реализације, јер је планска дистрибуција пива била потпуно обезбијеђена, па је самим тим релативно висока производња, независно од економске ције-

не производа и потражње тржишта, налазила своје пуно оправдање.

Предајом Фабрике у руке радницима са друштвено-политичког становишта објективно је ликвидирана опасност од појаве бирократизма, који неминовно рађа свако административно управљање привредом, стављајући у први план, у условима друштвене својине, непосредно произвођаче чији је морални и материјални интерес основна и покретачка снага социјализма у циљу неметаног и што бржег развитка производних снага.

У условима радничког самоуправљања из основа је измијењен привредни систем у цјелини, па је самим тим и положај пиваре „Требјеса“ потпуно измијењен, што значи да задаци који су стајали пред Пиваром, у погледу трошкова пословања, цијене коштања, физичког обима производње, квалитета производа сасвим су постављени на општем економском начелу понуде и потражње робе.

Помањкање било каквих искустава у погледу динамике реализације и рационалне економике пословања, посебно недостатак стручних кадрова, недостатак одговарајућег квалитета сировина и као крајња посљедица слаб квалитет производа, представљао је озбиљан проблем, па је због свих ових момената дошло до озбиљног пада физичког обима производње, што је довело „Требјесу“ до саме границе рентабилитета у погледу финансијског ефекта пословања. Задаци колектива су били утолико тежи, што се у овом периоду истовремено вршила реконструкција Пиваре, па су нова средства, у овако ниском физичком обиму производње, утолико више оптерећивала цијену коштања производа, тако да је Фабрика, због високих цијена и слабе акумулације, на тржишту била потпуно конкурентски неспособна. Са гледишта рентабилитета овај период је за „Требјесу“ био веома критичан па су, захваљујући огромном залагању колектива и пуној помоћи друштвене заједнице, обезбијеђени сви потребни предуслови да у петогодишњем плану (1956—1960) „Требјеса“ постигне изванредне резултате.

Ради потпунијег увида развоја Пиваре до 1956. године у односу на ниво производње у 1939. години истичемо неколико података:

Елементи	1939 = 100		
	1939.	1956.	1939/1956. %
1. Физички обим производње	3.762 хл.	19.284	513
2. Производња по раднику	71 хл.	254	358
3. Продуктивност рада — порасла за	3,5 пута		358
4. Капитал. коеф. (на 100 дин. сред. оствареног укупног прихода)	0,27	0,37	125
5. Новчана средства фондова	65 дин.	29.525	

Ови подаци дају јасну слику огромног напретка Предузећа у сваком погледу у односу на пословање у 1939. години, као једне од година максималне предратне производње.

С обзиром да су резултати никшићке Пиваре остварени у 1960. години практично неупоредиви са пословањима 1939. године, то је економски цјелисходније упоредити ниво производње и остале економске индикаторе у односу на 1956. годину, као завршну годину Другог петогодишњег плана.

Елементи	1956 = 100		
	1956.	1960.	1956—1960.
1. Сад. вријед. ос. сред.	268,690.000	261,628.000	97%
2. Вријед. обрт. сред.	83,759.000	120,024.000	143%
3. Вријед. ук. улож. сред.	352,450.000	381,652.000	108%
4. Физички обим произ.	19.284 х.л.	42,500 х.л.	220%
5. Укупан приход	130,328.000	381,131.000	292%
6. Доходак	15,868.000	122,049.000	769%
7. Новч. сред. фондова	29,526.000	97,414.000	330%
8. Произв. по 1 раднику	254 х.л.	313 х.л.	124%
9. Доходак по 1 раднику	209	872	417%
10. Продук. мјерена према укупном приходу по 1 рад. за			163%
11. Економичност	1,00	1,32	132%
12. Рентабилност	0,05	0,32%	640%
13. Капит. коеф.	На 100 дин = 37 д сред. укуп. прих.	На 100 д = 100 д ср. ук. пр.	270%
14. Просј. мј. Л. Д. по 1 рад.	11.600	15.400	133%
15. Интер. проф. стопа	0%	11%	330%
16. Интер. стопа вис. вријед.	—	81 практ. неуп. под.	

Да би се боље сагледао стваран положај фабрике, како у односу на њен досадашњи рад, тако и у односу на садашњи положај према пиварској индустрији у цјелини, даћемо упоредне податке о општим и интерним профитним стопама и стопама вишка вриједности као адекватним мјерилима за правилну економску оцјену.

Елементи	Фабрика „Требјеса“ %	Инд. пива Југосл. %
1. Општа профитна стопа	18,9	21
2. Општа стопа вишка вријед.	317	402
3. Интерна профитна стопа	11	2
4. Интерна стопа вишка вријед.	81	33,5

Упоредни елементи никшићке Пиваре у односу на просјек пиварске индустрије у цјелини, са становишта опште профитне стопе и стопе вишка вриједности, стављају је у нешто слабији положај.

Међутим, са становишта интерне профитне стопе и стопе вишка вриједности као коефицијента односа фондова и уложених средстава, односно фондова и нето личних доходака, положај „Требјесе“ је знатно бољи од просјека гране пиварске индустрије код нас.

Висока интерна профитна стопа и стопа вишка вриједности у односу на грану, резултат су систематског снажног пораста добротка из године у годину, па је на тој основи, као посљедица залагања колектива, посебно учешће из добротка знатно повећало фондове Фабрике, а према томе и одговарајуће интерне стопе.

Према новим инструментима расподеле укупног прихода, „Требјеса“ ће у погледу општих и интерних стопа бити потпуно на нивоу гране, што с обзиром на знатно веће трошкове пословања, нарочито у погледу транспорта у односу на нашу пиварску индустрију уопште, свакако представља задовољавајућу чињеницу. Истакнути подаци дају потпуну слику успона Фабрике за посљедних пет година. Посебно треба истаћи да је радни капацитет Фабрике у овом периоду за 120% повећан, без значајних нових инвестиционих улагања, јер укупна висина садашњих средстава је скоро на нивоу 1956. године. Просјечна годишња продуктивност по раднику повећавана је по стопи 13%, што свакако представља значајан успјех. У читавом овом периоду фабричке цијене пива незнатно су се мијењале, захваљујући сталном повећању физичког обима производње, а самим тим и сталном смањењу фиксних трошкова по јединици производа. Сви ови елементи утицали су да се радни капацитет Фабрике стално повећава да би први пут у њеној историји 1960. године инсталирани капацитети били потпуно искоришћени.

У овом периоду Предузеће је успјело да се потпуно организационо среди кроз усвајање савремене оријентације производње која је потпуно усклађена са радним процесом Фабрике, ишколовани су одговарајући стручни кадрови, уклоњена „уска грла“ и са становишта радног капацитета обезбијеђен је фазни континуирани процес производње, усклађен је и технички ријешен расхладни систем као један од услова за производњу квалитетног пива, затим оспособљена савремена лабораторија за микробиолошку и технолошку контролу процеса производње, повећана трајност пива као услов за реализацију производа на проширеном тржишту, успостављена стручна лабораторијска контрола квалитета сировина, из властитих средстава набављени су одговарајући уређаји за флаширање, прање и отакање пива у бачве, етикетирање флаша, успостављена је и одговарајућа, стручна (по фазама производње) евиденција и, као највећи успјех у овом пе-

риоду развоја Фабрике, правилно су успостављени односи у колективу на бази потпуног фабричког рада и свјесне радне дисциплине.

Колектив је 1958. године из властитих средстава подигао нову управну зграду, чиме је практично изграђен јединствени фабрички круг.

Правилно и правовремено рјешавање читаве ове проблематике многоме је допринијело да у овом периоду дође до озбиљног повећања физичког обима производње.

Прегледности ради износимо сљедеће податке:

Физички обим производње	1956. износио је 19.284 хл
— „ —	1957. — „ — 22.216 хл
— „ —	1958. — „ — 32.045 хл
— „ —	1959. — „ — 32.074 хл
— „ —	1960. — „ — 42.500 хл

Друштвеним планом развоја наше земље у сљедећем периоду (1961—1965) дате су основне смјернице у правцу даљег и још бржег развоја друштвеног стандарда, а то значи да за Фабрику постоје у наредном периоду реални услови да се настави са даљим успоном физичког обима производње.

Садашња економска стабилност Фабрике, како у односу на досадашњи развојни пут, тако исто и у односу на грану пиварске индустрије уопште, даје пуно оправдање за реконструкцију Предузећа на капацитет од 60.000 хл у наредном периоду, јер она би, са становишта капиталног коефицијента била оптимално усклађена. То је главни задатак у наредном периоду предвиђен друштвеним планом ради повећања техничког радног капацитета. Овај задатак је утолико актуелнији што је већ у 1960. години радни капацитет у потпуности искоришћен да би већ у 1961. години пријетила озбиљна опасност да Фабрика не може задовољити све већу потражњу пива. Просјечна потрошња пива по глави становника у нашој земљи износи око 7,5 литара, док у Црној Гори износи 6,3 л, а друштвеним планом се предвиђа да се потрошња по глави становника за наредних пет година удвостручи.

Данас нам је сасвим јасно да ћемо се у сљедећем периоду суочити са квалитетно новом ситуацијом коју нијесмо имали у досадашњем развоју Фабрике, да потражња пива буде већа него што је Фабрика у стању да тржишту понуди, односно произведе.

Рјешење овог проблема могло би се наћи у сљедећем:

1. Приступање рационалној реконструкцији Фабрике, водећи рачуна да се нове инвестиције и повећани физички обим оптимално ускладе;

2. Не дозволити опадање квалитета пива на рачун оптерећења капацитета јер то не би одговарало реномеу ове Фабрике;

3. Сужавање данашњег тржишта (оквири: Сплит, Улцињ, Пљевља, Фоча, Мостар), на класично тржиште наше Пиваре које би углавном обухватило подручје Црне Горе са Дубровником.

Ипак је приступање рационалној реконструкцији Фабрике једино исправно рјешење, јер се повећањем инсталираних капацитета за даљих 30.000 хл може извести за око 250 милиона динара. Реконструисана Фабрика имала би повећани годишњи бруто продукт за око 270 милиона, што са становишта инвестиционог коефицијента пиварске индустрије представља веома рентабилну инвестицију.

Ради потпуније оцјене корисности инвестиционог улагања за сљедећу реконструкцију, износимо упоредне податке реконструисане пиваре капацитета од 70.000 хл у поређењу са 1960. годином, на нивоу садашњег капацитета и са становишта данашњих услова у цијенама на тржишту.

		1960 = 100	
Елементи	Реконстр. фабрика 1965. капац. 70.000 хл.		1965—1960
1. Вриједност основних средстава	461,628.000	Пов.	176 ⁰ / ₁₀₀
2. Вриједност обртних средстава	170,024.000	„	142 ⁰ / ₁₀₀
3. Вриједност укупно уложених средстава	631,652.000	„	165 ⁰ / ₁₀₀
4. Физички обим производње	70.000 хл	„	165 ⁰ / ₁₀₀
5. Укупан приход	626,600.000	„	165 ⁰ / ₁₀₀
6. Доходак	216,026.000	„	177 ⁰ / ₁₀₀
7. Новч. средства фондова	109,103.000	„	120 ⁰ / ₁₀₀
8. Произ. по 1 раднику	411 хл	„	41 ⁰ / ₁₀₀
9. Доходак по 1 раднику	1,270.000	„	145 ⁰ / ₁₀₀
10. Продуктивност би се повећала за			131 ⁰ / ₁₀₀
11. Економичност би се повећала за			118 ⁰ / ₁₀₀
12. Рентабилност би се повећала			112 ⁰ / ₁₀₀
13. Капитални коефицијент био би на нивоу 1960. године			100 ⁰ / ₁₀₀
14. Интерна профитна стопа била би 14 ⁰ / ₁₀₀ , или повећање за			130 ⁰ / ₁₀₀
15. Интерна стопа вишка вриједности 184 ⁰ / ₁₀₀ , или повећање			104 ⁰ / ₁₀₀

Читав досадашњи развој Фабрике доказује нам да се она и сада перспективно налази у успону, и да у овој грани представља снажну и стабилну фабрику, која може да послужи као повољна основа за развој прехранбеног комбината и то, с обзиром на не-повољне саобраћајне прилике и релативно уситњено тржиште, само оних линија прехранбених концентрата (кекса и чоколаде) за

које у обиму од 300 км од Никшића нема ниједне фабрике такве врсте. Оваква перспективна оријентација је утолико интересантнија што је познато да у погледу прехранбених концентрата на основу анализе Стручног удружења прехранбене индустрије постоји дефицитарност која се оцјењује око 48% у односу на потражњу ове робе.

Задаци који стоје пред никшићком Пиваром у наредном периоду су велики и одговорни, а њен успјех у првом реду зависи од свестраног залагања самог колектива који је кроз досадашњи рад доказао пуну зрелост и одговорност у извршењу својих задатака.

ЛИТЕРАТУРА:

1. Јовановић Ј.: Историја Црне Горе
2. Ђуровић др. М.: Трговачки капитал у Црној Гори у другој половини XIX и почетком XX вијека.
3. Подаци из Завичајног музеја — Никшић.